



Excentrische vloermachine
250ST1218
Bedieningshandleiding



LEES DEZE HANDLEIDING

Deze handleiding bevat belangrijke informatie voor het gebruik en de veilige bediening van deze machine. Als u deze handleiding niet leest voordat u uw Amano Pioneer Eclipse machine bedient of probeert te onderhouden, kan dat leiden tot letsel bij uzelf of ander personeel, schade aan de machine of schade aan andere eigendommen. U moet getraind zijn in het bedienen van deze machine voordat u deze gebruikt. Als de gebruiker deze handleiding niet kan lezen, moet de volledige handleiding worden uitgelegd voordat hij of zij de machine bedient.

Alle aanwijzingen worden hier gegeven vanuit het oogpunt van de gebruiker achter de machine.

Sectie A - Inhoud

Instructies voor de veiligheid van de gebruiker.....	2
Algemene veiligheidswaarschuwingen voor elektrisch gereedschap...	3
Inleiding	7
Specificaties	7
Transport	7
Instelling	8
Veiligheidsinstructies	8
Verbinding met voeding (230V).....	9
Verlengsnoeren (230V)	9
Bedieningsvoorschriften: Schuren.....	10
Bedieningsvoorschriften: Polijsten, poetsen of strippen.....	10
Schuurbeurten en schuurpapier	10
Problemen oplossen.....	11

Sectie B - Onderdelen

Opmerkingen.....	13
Elektrisch schema 115V	14
Elektrisch schema 230V.....	15
Onderkant.....	16
Motor (standaard).....	18
Handgreep 115V	20
Handgreep 230V	22
Garantie.....	25

*****Dit product is alleen bedoeld voor commercieel gebruik*****
















Instructies voor de veiligheid van de gebruiker

In deze bedieningshandleiding vindt u drie soorten instructies die u moet lezen en toepassen om deze machine veilig te bedienen.


GEVAAR betekent: Als de instructies waar **GEVAAR** bij staat op deze machine of in deze bedieningshandleiding wordt genegeerd of niet wordt nageleefd, kan dat zwaar lichamelijk letsel of de dood tot gevolg hebben. Lees en volg alle instructies met **GEVAAR** in deze bedieningshandleiding en op de machine.

WAARSCHUWING betekent: Als instructies met **WAARSCHUWING** op deze machine of in deze gebruikershandleiding worden genegeerd of niet worden nageleefd, kan dat leiden tot letsel bij u of ander personeel. Lees en volg alle instructies met **WAARSCHUWING** in deze bedieningshandleiding en op de machine.

LET OP betekent: Als de instructies met **LET OP** op deze machine of in deze bedieningshandleiding wordt genegeerd of niet wordt nageleefd, kan dat leiden tot schade aan de machine of andere eigendommen. Lees en volg alle instructies met **LET OP** in deze bedieningshandleiding en op de machine.

-  **GEVAAR:**   Als u deze handleiding niet leest voordat u uw Amano Pioneer Eclipse machine bedient of probeert te onderhouden, kan dat leiden tot letsel bij uzelf of ander personeel, schade aan de machine of schade aan andere eigendommen. U moet getraind zijn in het bedienen van deze machine voordat u deze gebruikt. Als u of de gebruiker geen Nederlands kan lezen, moet de volledige handleiding worden uitgelegd voordat hij of zij de machine bedient.
-  **GEVAAR:**  A. Gebruik deze machine niet in de omgeving van oplosmiddelen, verdunner, brandstof, vloerafwerkingsmiddelen, houtstof of andere ontvlambare materialen. Aanstekers, waakvlammen, elektrische vonken en alle andere vormen van ontsteking moeten worden uitgeschakeld of verwijderd. Zorg dat de werkruimte goed geventileerd is.
B. Stof als gevolg van het schuren van houten vloeren kan spontaan ontbranden of ontploffen. Voer stof zo snel mogelijk af in een metalen bak waar geen brandbare stoffen in zitten. Verbrand het stof niet.
-  **GEVAAR:**  A. Er kan elektrocutie optreden als de machine wordt onderhouden terwijl de machine is aangesloten op een voedingsbron. Haal de stekker eruit voordat u onderhoud uitvoert.
B. Er kan elektrocutie of brand optreden als de machine wordt gebruikt met een beschadigde stroomkabel. Houd de stroomkabel weg van de pad. Til de stroomkabel altijd over de machine heen. Beweeg de machine niet langs de stroomkabel.
C. Gevaar van een elektrische schok: gebruik de machine niet wanneer deze is natgeregend of er water op is gespreid.
-  **GEVAAR:**  Zorg dat handen, voeten en losse kleding niet in de buurt van bewegende onderdelen van de machine komen, om letsel te voorkomen. Haal de stekker uit het stopcontact voordat u de pad vervangt, een ander schuurmiddel aanbrengt of onderhoud pleegt. Gebruik de machine alleen als alle afschermingen aanwezig zijn. Laat de machine nooit onbeheerd achter terwijl deze is aangesloten op een voedingsbron.
-  **WAARSCHUWING:**  De gebruiker kan gewond raken als hij of zij schuurt zonder beschermende kleding of beschermingsmiddelen. Draag altijd een veiligheidsbril, beschermende kleding en een stofmasker tijdens het schuren.
-  **WAARSCHUWING:**  Gebruik deze machine niet op geïmpregneerd hout. Sommige soorten geïmpregneerd hout bevatten arsenicum en er komt schadelijk stof vrij bij het schuren van geïmpregneerd hout. Het inademen van schadelijk stof van geïmpregneerd hout kan ernstige gezondheidsproblemen of de dood veroorzaken. Het schuren van een veranda van geïmpregneerd hout kan de machine beschadigen. Dit wordt niet gedekt door onze garantie.
-  **WAARSCHUWING:** Elke wijziging of aanpassing van deze machine kan leiden tot schade aan de machine of verwonding van de gebruiker of omstanders. Wijzigingen of aanpassingen die niet zijn goedgekeurd door de fabrikant maken elke garantie of aansprakelijkheid nietig.
-  **WAARSCHUWING:** Ontploffingsgevaar. Het schuren van een vloer kan een explosief mengsel van fijn stof en lucht veroorzaken. Gebruik de vloerschuurmachine alleen in een goed geventileerde ruimte zonder vuur of vonken.

Algemene veiligheidswaarschuwingen voor elektrisch gereedschap

-  **WAARSCHUWING:** Lees alle veiligheidswaarschuwingen en instructies. Het negeren van deze waarschuwingen en instructies kan leiden tot elektrische schokken, brand of ernstig letsel.

Bewaar alle waarschuwingen en instructies voor later gebruik.

Het begrip "elektrisch gereedschap" in de waarschuwingen verwijst naar uw machine die met een snoer is aangesloten op netstroom of snoerloos wordt gevoed door een accu.

1) Veilige werkomgeving

- Zorg dat de werkruimte schoon en goed verlicht is.** Rommel en donkere hoeken kunnen tot ongelukken leiden.
- Gebruik elektrisch gereedschap niet in een explosieve atmosfeer, bijvoorbeeld in aanwezigheid van ontvlambare vloeistoffen, gassen of stof.** Elektrisch gereedschap produceert vonken die stof of dampen kunnen ontsteken.
- Houd kinderen en omstanders op afstand bij het bedienen van elektrisch gereedschap.** Afleiding kan leiden tot gevaarlijke slordigheid.

2) Elektrische veiligheid

- De stekker moet bij de wandcontactdoos passen. Bewerk de stekker nooit. Gebruik geen verloopstekkers voor geaarde apparatuur.** Er is een kleinere kans op een elektrische schok bij originele stekkers en passende contactdozen.
- Vermijd lichamelijk contact met geaarde voorwerpen zoals leidingen, radiators, fornuizen of koelkasten.** Er is een grotere kans op een elektrische schok als uw lichaam is geaard.
- Stel uw elektrisch gereedschap niet bloot aan regen of vochtige omstandigheden.** Er is een grotere kans op een elektrische schok als water binnendringt in elektrisch gereedschap.
- Behandel het snoer voorzichtig. Gebruik de stroomkabel nooit om het apparaat te dragen, te trekken of uit te schakelen.** Houd het snoer uit de buurt van hitte, olie, scherpe randen en bewegende onderdelen. Er is een grotere kans op een elektrische schok als het snoer beschadigd of verstrengeld is.
- Als u elektrisch gereedschap buiten gebruikt, gebruik dan een verlengsnoer dat geschikt is voor buiten.** Er is een kleinere kans op een elektrische schok met een verlengsnoer dat geschikt is voor buiten.
- Als het onvermijdelijk is om elektrisch gereedschap in een vochtige omgeving te gebruiken, gebruik dan een voeding met een aardlekschakelaar.** Er is een kleinere kans op een elektrische schok als u een aardlekschakelaar gebruikt.

3) Persoonlijke veiligheid

- a) **Blijf alert, let op wat u doet en gebruik uw gezond verstand bij het gebruik van elektrisch gereedschap. Gebruik geen elektrisch gereedschap wanneer u vermoeid bent of onder de invloed bent van drugs, alcohol of medicijnen.** Een moment van onachtzaamheid tijdens het bedienen van elektrisch gereedschap kan ernstig persoonlijk letsel veroorzaken.
- b) **Gebruik persoonlijke beschermingsmiddelen. Draag altijd een veiligheidsbril.** Beschermingsmiddelen zoals een stofmasker, veiligheidsschoenen met antislipzool, veiligheidshelm en gehoorbescherming die voor passende omstandigheden worden gebruikt, verminderen het risico van persoonlijk letsel.
- c) **Voorkom onbedoeld starten. Let op dat de schakelaar uit staat voordat u het apparaat aansluit op het stroomnet en/of de accu, en voordat u het optilt of draagt.** De kans op ongelukken is groter als u elektrisch gereedschap draagt met uw vinger op de schakelaar of als u de stekker aansluit terwijl het apparaat aan staat.
- d) **Verwijder sleutels uit het gereedschap voordat u het inschakelt.** Er kan lichamelijk letsel optreden als er een sleutel op een bewegend onderdeel van het apparaat zit.
- e) **Reik niet te ver. Zorg ervoor dat u steeds stevig staat en uw evenwicht behoudt.** Zo heeft u tijdens een onverwachte situatie meer controle over het elektrisch gereedschap.
- f) **Draag geschikte kleding. Draag geen loszittende kleding of sieraden. Houd uw haar, kleding en handschoenen uit de buurt van bewegende onderdelen.** Loszittende kleding, sieraden en lang haar kunnen in de bewegende onderdelen verstrikt raken.
- g) **Als het elektrisch gereedschap een aansluiting voor stofafzuiging en stofopvang heeft, moet u de stofafzuiging aansluiten en op de juiste manier gebruiken.** Het gebruik van stofafzuiging vermindert eventuele risico's van stof. Het wordt aanbevolen dat de voeding van het gereedschap loopt via een aardlekschakelaar met een aardlekstroom van maximaal 30 mA.

4) Bediening en onderhoud van elektrisch gereedschap

- a) **Het elektrisch gereedschap mag niet geforceerd worden. Gebruik het juiste gereedschap voor het werk.** U kunt het werk beter en veiliger uitvoeren wanneer u het juiste elektrische gereedschap gebruikt.
- b) **Gebruik het elektrisch gereedschap niet als de schakelaar niet goed werkt.** Elektrisch gereedschap dat niet via de schakelaar bediend kan worden is gevaarlijk en moet onmiddellijk gerepareerd worden.
- c) **Haal de stekker uit de wandcontactdoos voordat u de voeding en/of de accu van het elektrisch gereedschap losmaakt, afstellingen verricht, onderdelen verwisselt of het gereedschap opbergt.** Dergelijke voorzorgsmaatregelen verminderen het risico dat het elektrisch gereedschap per ongeluk start.
- d) **Berg elektrisch gereedschap buiten het bereik van kinderen op en sta niet toe dat personen die niet bekend zijn met het juiste gebruik van het gereedschap of deze voorschriften er gebruik van maken.** Elektrisch gereedschap is gevaarlijk in onbevoegde handen.
- e) **Het elektrisch gereedschap moet regelmatig onderhouden worden. Controleer het gereedschap op een foutieve uitlijning, vastgelopen of defecte bewegende onderdelen en andere problemen die van invloed zijn op de juiste werking van het gereedschap. Als het gereedschap beschadigd is, moet het gerepareerd worden voordat u het opnieuw gebruikt.** Slecht onderhouden elektrisch gereedschap is de oorzaak van een groot aantal ongelukken.
- f) **Houd snijwerktuigen scherp en schoon.** Goed onderhouden snijwerktuigen met scherpe snijranden lopen minder snel vast en zijn gemakkelijker te beheersen.
- g) **Elektrisch gereedschap, toebehoren, bits en dergelijke moeten in overeenstemming met deze instructies worden gebruikt, waarbij de werkomstandigheden en het uit te voeren werk in overweging worden genomen.** Gebruik van het elektrisch gereedschap voor andere doeleinden dan waarvoor het is bedoeld, kan een gevaarlijke situatie opleveren.

5. Onderhoud

- a) **Het gereedschap moet worden onderhouden door bevoegd onderhoudspersoneel dat alleen authentieke onderdelen gebruikt.** Hierdoor kunt u erop aan dat het gereedschap veilig blijft werken. Als de stroomkabel beschadigd is, moet deze worden vervangen door de fabrikant, een door de fabrikant erkende onderhoudsdienst of andere gekwalificeerde personen, om gevaarlijke situaties te voorkomen.

Veiligheidswaarschuwingen voor schuren

1. Dit elektrisch gereedschap is bedoeld voor gebruik als een schuurmachine. Lees alle veiligheidsinstructies, waarschuwingen en specificaties die bij dit elektrisch gereedschap worden geleverd. Niet opvolgen van alle onderstaande instructies kan elektrische schokken, brand of persoonlijk letsel veroorzaken.
2. Gebruik van dit elektrisch gereedschap voor slijpen, staalborstelen, polijsten of doorslijpen wordt niet aanbevolen. Gebruik van dit gereedschap voor doeleinden waarvoor het niet geschikt is kan gevaar opleveren en lichamelijk letsel veroorzaken.
3. Gebruik geen onderdelen die niet specifiek ontworpen en aanbevolen zijn door de fabrikant van het gereedschap. Het feit dat een onderdeel aan uw elektrisch gereedschap bevestigd kan worden, betekent niet dat dit veilig gebruikt kan worden.
4. De nominale snelheid van het onderdeel moet ten minste gelijk zijn aan de maximumsnelheid die op het elektrisch gereedschap staat aangegeven. Onderdelen die sneller draaien dan hun nominale snelheid kunnen stuk draaien en uit elkaar vliegen.
5. De buitendiameter en de dikte van het onderdeel moeten binnen de nominale capaciteit van uw elektrisch gereedschap vallen. Onderdelen met een verkeerde maat kunnen niet voldoende beveiligd of onder controle gehouden worden.
6. De opsteekmaat van schijven, flenzen, steunplaten of andere onderdelen moeten passen op de as van het elektrisch gereedschap. Onderdelen die niet overeenkomen met het montagegedeelte van het elektrisch gereedschap zullen uit balans raken, overmatig trillen en verlies van controle veroorzaken.
7. Gebruik geen beschadigde onderdelen. Inspecteer voor elk gebruik de onderdelen zoals schuurschijven op afgebroken stukjes of barsten, de steunplaat op barsten, scheuren of buitengewone slijtage, en de draadborstel op loszittende of gebroken draden. Als het elektrisch gereedschap of een onderdeel is gevallen, moet u het inspecteren op beschadiging of een onbeschadigd onderdeel monteren. Zorg dat na het inspecteren of monteren van een onderdeel uzelf en omstanders

uit de buurt van het vlak van het draaiende onderdeel staan, en laat het elektrisch gereedschap een minuut onbelast op de maximale snelheid draaien. Normaal zullen beschadigde onderdelen dan kapot gaan.

8. Draag persoonlijke beschermingsmiddelen. Gebruik afhankelijk van de toepassing oogbescherming of een veiligheidsbril. Draag al naar gelang de omstandigheden een stofmasker, gehoorbescherming, handschoenen en een werkschoort dat rondvliegende fragmenten kan tegenhouden die door verschillende werkzaamheden worden geproduceerd. De oogbescherming moet rondvliegende deeltjes die door uw werkzaamheden geproduceerd worden kunnen tegenhouden. Het stofmasker of respirator moet deeltjes die door uw werkzaamheden geproduceerd worden kunnen filteren. Langdurige blootstelling aan hard geluid kan tot gehoorverlies leiden.
9. Houd omstanders op veilige afstand van de werkruimte. Alle personen die de werkruimte betreden moeten persoonlijke beschermingsmiddelen dragen. Materiaalfragmenten of een afgebroken onderdeel kunnen wegspringen en letsel veroorzaken buiten de onmiddellijke omgeving van de werkplek.
10. Houd het elektrisch gereedschap alleen vast bij de geïsoleerde handgrepen tijdens een bewerking waarbij het snijonderdeel in contact kan komen met verborgen bedrading of het eigen snoer. Wanneer een snijonderdeel in aanraking komt met een kabel die onder spanning staat, kunnen de blootliggende metalen delen van het elektrisch gereedschap onder spanning komen en de gebruiker een elektrische schok toebrengen.
11. Houd de stroomkabel uit de buurt van het draaiende onderdeel. Als u de controle verliest, kan het snoer doorgesneden of verstrikt raken en kan uw arm of hand in het draaiende onderdeel getrokken worden.
12. Leg het elektrisch gereedschap nooit neer totdat het draaiende onderdeel volledig tot stilstand is gekomen. Het draaiende onderdeel kan zich in het oppervlak vastzetten zodat u de controle over het elektrisch gereedschap verliest.
13. Laat het elektrisch gereedschap niet draaien wanneer u het naast u draagt. Wanneer het draaiende onderdeel per ongeluk in contact komt met uw kleding, kan het daarin verstrikt raken zodat het onderdeel in uw lichaam wordt getrokken.
14. Reinig regelmatig de ventilatieopeningen van het elektrisch gereedschap. De ventilator van de motor trekt stof in de behuizing en een overmatige opeenhoping van stof kan elektrische gevaren opleveren.
15. Gebruik het elektrisch gereedschap niet in de buurt van ontvlambare materialen. Deze materialen kunnen door vonken in brand vliegen.
16. Gebruik niet overmatig groot schuurpapier. Volg de aanbevelingen van de fabrikant bij het kiezen van schuurpapier. Bij schuurpapier dat over het schuurkussen uitsteekt, bestaat er kans op letsel en kan vastklemmen, scheuren of terugslag van de schijf optreden.
17. Ontploffingsgevaar. Het schuren van een vloer kan een explosief mengsel van fijn stof en lucht veroorzaken. Gebruik de vloerschuurmachine alleen in een goed geventileerde ruimte zonder vuur of vonken.

Terugslag en bijbehorende waarschuwingen

Terugslag is een plotselinge reactie van een draaiende schijf, steunplaat, borstel of ander onderdeel dat klemraakt of vastloopt. Klemraken of vastlopen veroorzaakt snel afslaan van de draaiende steunplaat, zodat deze het elektrisch gereedschap bij het punt van klemraken eigenmachtig forceert in de richting tegenovergesteld aan de draairichting van de steunplaat.

Als bijvoorbeeld een slijpschijf vastloopt of klemraakt in het werkstuk, kan de rand van de schijf die in het klempunt zit zich gaan vastzetten in het materiaaloppervlak, waardoor de schijf omhoog kan springen of terugslaan. De schijf kan in de richting van de gebruiker of van de gebruiker af springen, afhankelijk van de draairichting van de schijf op het punt van klemraken. Slijpschijven kunnen onder deze omstandigheden ook breken.

Terugslag is het resultaat van verkeerd gebruik van het elektrische gereedschap en onjuiste bedieningsprocedures of omstandigheden. Het kan worden voorkomen door het nemen van voorzorgsmaatregelen zoals hieronder aangegeven.

1. Houd het elektrische gereedschap stevig in uw greep en houd uw lichaam en arm in een positie waarbij u terugslagkrachten kunt tegenhouden. Gebruik altijd de extra handgreep, indien voorzien, voor maximale controle over terugslag of reactiekoppel bij het opstarten. De gebruiker kan reactiekoppel of terugslagkrachten onder controle houden als de juiste voorzorgsmaatregelen worden genomen.
2. Plaats uw hand nooit in de buurt van het draaiende onderdeel. Het onderdeel kan dan over uw hand terugslaan.
3. Ga niet op een plek staan waar het elektrisch gereedschap in het geval van terugslag naar toe kan bewegen. Terugslag forceert het gereedschap in een richting tegenovergesteld aan de beweging van de schijf op het punt van vastlopen.
4. Wees bijzonder voorzichtig bij het bewerken van hoeken, scherpe randen enz. Voorkom dat het onderdeel terugspringt en vastloopt. Het draaiende onderdeel kan vastlopen door hoeken, scherpe randen of door terug te springen. Dat kan verlies van controle of terugslag veroorzaken.

Aanvullende voorschriften voor veilige bediening

1. Leeg de stofzak of het stofreservoir regelmatig. Laat geen resten onbeheerd achter in de stofzak of het stofreservoir. Leeg het stof altijd in een onbrandbare metalen bak. Het schuren van hout of vernis kan stof produceren dat spontaan kan ontbranden en letsel of schade kan veroorzaken. Volg deze voorzorg voor opslag.
2. Sla alle uitstekende spijkers vast. Veeg los schuurmiddel weg van de werkplek. Zorg dat u metalen leidingen e.d. niet raakt met schuurpapier. Het schuren van metaal of schuurmiddelen met schuurpapier produceert vonken, waardoor het schuurstof kan ontbranden, met letsel of schade tot gevolg.
3. Gebruik geen gedeeltelijk geassembleerd elektrisch gereedschap. Houd alle afstellingen binnen de specificaties van de fabrikant. Draai alle moeren en bouten vast aan. Het gebruiken van gedeeltelijk geassembleerd elektrisch gereedschap kan leiden tot letsel bij de gebruiker of omstanders, of schade aan de apparatuur of de omgeving.
4. Probeer het schuurpapier niet te vervangen terwijl de schuurmachine aan staat. Kleding kan vastraken aan het schuurkussen, met letsel aan de ledematen tot gevolg, en bewegend schuurpapier kan schaafwonden veroorzaken.
5. Het elektrisch gereedschap mag alleen worden gebruikt op een stroomnet met de spanning en frequentie die overeenkomen met de elektrische vereisten die op het typeplaatje van het gereedschap zijn aangegeven. Gebruik het alleen op een geaard systeem. Pleeg geen onderhoud aan het gereedschap als het onder stroom staat of verbonden is met een stroomkring. Onjuist gebruik kan brand of een elektrische schok veroorzaken.

Inleiding

De 250ST1218 kan op verschillende vloeren worden gebruikt. Het is een ideaal gereedschap voor grondig schrobben, strippen en het restaureren van houten vloeren. Het is ook geschikt voor het schoonmaken van harde vloeren zoals tegels, terrazzo, marmer en beton.

Specificaties

Model	250ST1218	250ST1218E	250ST1218T	250ST1218TE
Voltage / Frequentie	120 V / 60 Hz	230 V / 50 Hz	120 V / 60 Hz	230 V / 50 Hz
Stroomsterkte (A)	8,5	5	8,5	5
Motor	1 pk 750 W	1 pk 750 W	1 pk 750 W	1 pk 750 W
Afmetingen van pad	305 mm X 457 mm	305 mm X 457 mm	305 mm X 457 mm	305 mm X 457 mm
Banen per minuut	3600	2850	3600	2850
Diameter van de baan	6,4 mm	6,4 mm	6,4 mm	6,4 mm
Transportgewicht	57 kg	57 kg	59 kg	59 kg
Geluidsniveau (dBA)	74	74	74	74
Vibratie (mm/s ²)	> 2,5	> 2,5	> 2,5	> 2,5
Inhoud reservoir	n.v.t.	n.v.t.	9,5 liter	9,5 liter

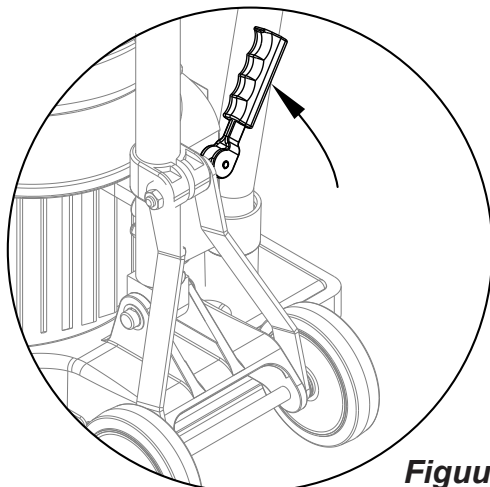
Transport

Volg deze procedure om de machine te vervoeren:

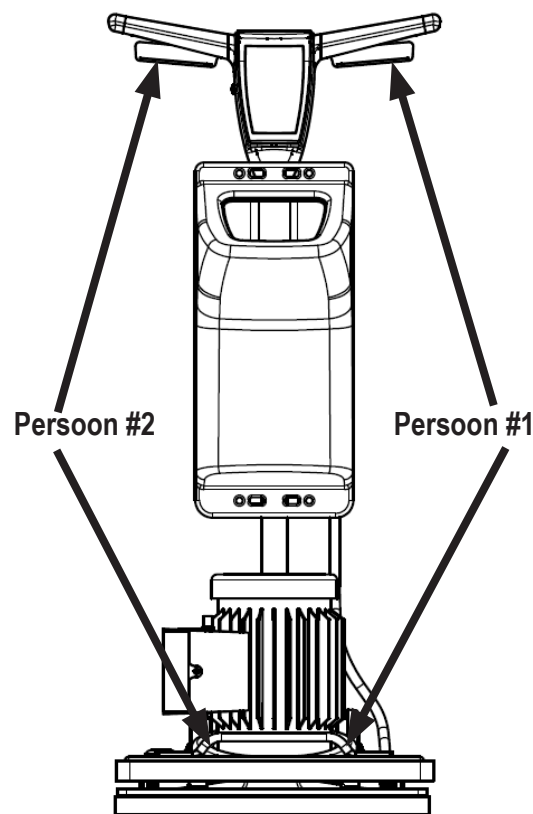
1. Haal de stekker uit de wandcontactdoos en wikkel het snoer om de handgreep.
2. Duw de handgreep omhoog totdat deze rechtop staat en vastzit. Trek de Handle Release Compression Lever omhoog om de handgreep te vergrendelen (zie *Figuur 1*).
3. Pak de machine op bij de hefpunten (zie *Figuur 2*) en plaats de machine in de laadruimte.

! **WAARSCHUWING:** De machine is zwaar (59 kg). Houd de machine stevig vast en pas een goede tiltechniek toe om letsel of schade aan de machine te voorkomen. Vraag indien nodig hulp.

4. Zeker de machine om beweging in het laadruim te voorkomen.



Figuur 1



Figuur 2

Instelling

Volg deze procedure om de machine voor te bereiden op gebruik:

1. Leer hoe de machine werkt. Lees alle instructies waar 'Gevaar', 'Waarschuwing' of 'Let op' bij staat en de bedienings- en onderdelenhandleiding voordat u de machine bedient. Als u of de gebruiker geen Nederlands kan lezen, laat deze handleiding dan volledig uitleggen voordat u probeert deze machine te bedienen.
2. Plaats of vervang de pad. De pad moet worden vervangen als deze is afgesleten tot een dikte van 9,5 mm of minder. Volg deze instructies om de pad te plaatsen of te vervangen:
 - A. Vergrendel de handgreep door deze rechtop te zetten.
 - B. Kantel de machine achteruit totdat deze volledig op de handgreep rust.
 - C. Verwijder de oude pad terwijl u zich over de machine buigt. Houd vervolgens de nieuwe pad precies boven de ruwe plaat.
 - D. Druk de pad stevig tegen de ruwe plaat totdat de tanden in de driver zich vastbijten in de pad (zie *Figuur 3*).
 - E. Zet de machine weer rechtop.



Figuur 3



WAARSCHUWING: Breng uzelf of anderen nooit in een positie waardoor u gewond kunt raken wanneer de machine omvalt terwijl u de pad vervangt of een ander schuurmiddel aanbrengt.

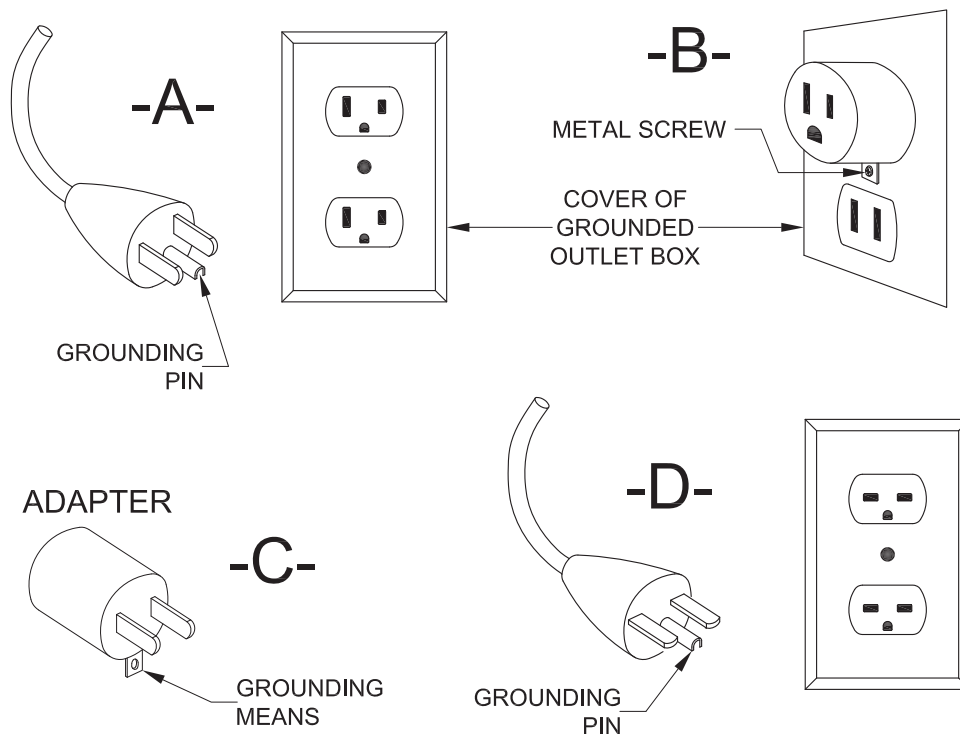


LET OP: De ruwe plaat wordt beschadigd als de machine zonder pad wordt gebruikt of met een pad die dunner is dan 9,5 mm.

Veiligheidsinstructies

Deze vloerafwerkingsmachine moet tijdens het gebruik geaard zijn om de gebruiker te beschermen tegen elektrische schokken. De machine wordt geleverd met een drieadrig snoer en een geaarde stekker met drie contactpunten die bij het juiste type aarde passen. De groene (of groen-gele) ader in de kabel is de aardleiding. Sluit deze ader nooit aan op een ander contactpunt dan de aardingspen van de stekker.

Deze machine is bestemd voor gebruik in een stroomkring van nominaal 120V en heeft een geaarde stekker die overeenkomt met de stekker zoals geïllustreerd bij (A) in de tekening. Zorg ervoor dat de machine is aangesloten op een wandcontactdoos met dezelfde configuratie als de stekker. Gebruik geen adapter voor deze machine.

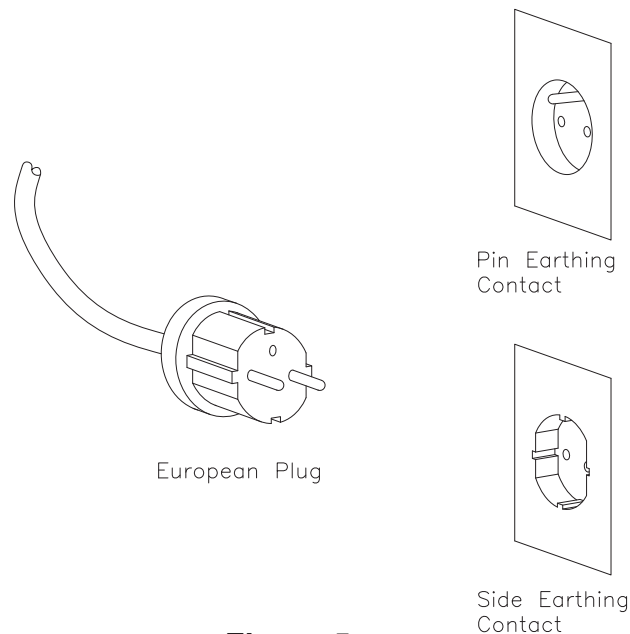


Instructies voor aansluiting op de voeding (230V)

LET OP: Deze machine werkt alleen op de wisselstroomfrequentie en de spanning die op het typeplaatje zijn aangegeven. Zorg dat u de juiste frequentie en spanning heeft voordat u de stekker in een wandcontactdoos steekt.

De machine moet geaard zijn om de gebruiker te beschermen tegen elektrische schokken. De machine heeft een stroomkabel met twee actieve leidingen en één aardleiding. Sluit de stekker aan op het type wandcontactdoos zoals aangegeven in figuur 5. De groen-gele ader in de kabel is de aardleiding. Sluit deze ader nooit aan op een ander contactpunt dan de aardingspen.

WAARSCHUWING: Gebruik deze machine altijd met een geaard drieadrig wisselstroomsysteem. Vervang alle versleten, doorgesneden of beschadigde snoeren. Vervang alle beschadigde stekkers, contactdozen of connectoren. Beweeg de machine niet over de stroomkabel heen. Til de stroomkabel altijd over de machine heen.



Figuur 5

Verlengsnoeren (230V)

Gebruik alleen een verlengsnoer met twee actieve leidingen en één aardleiding.

WAARSCHUWING: Als u een verlengsnoer gebruikt, kies dan een verlengsnoer met een minimale dikte van 1,5 cm². Gebruik geen verlengsnoer dat langer dan 15 m is. Sluit een verlengsnoer niet op een nader verlengsnoer aan.

WAARSCHUWING: Probeer niet de aardklem door te snijden, te verwijderen of af te breken. Probeer niet een stekker met drie contactpunten aan te sluiten op een contactdoos of connector dat niet bij de stekker past. Als de stekker niet op de contactdoos of connector past, neem dan contact op met uw erkende dealer om die aansluiting te maken.

Bedieningsvoorschriften: Schuren

Volg deze procedures om de machine te bedienen:

1. Verplaats de machine naar de werkruimte. Denk na over de beste benadering om de vloer te schuren. Begin bij het schuren van de vloer bij de voedingsbron werk daarvandaan. Zo helpt u voorkomen dat de stroomkabel verstrikt raakt en hoeft u deze niet zo vaak uit de weg te leggen.
2. Plaats het schuurpapier op de machine (zie *Schuurbeurten en schuurpapier*). Gebruik dezelfde procedure als in *Instelling* voor het plaatsen van de pad om het schuurpapier te plaatsen. Haal de folie van de achterkant van het schuurpapier, houd het schuurpapier recht boven de pad en druk het tegen de pad. De lijmlaag op het schuurpapier houdt het vast aan de pad.

OPMERKING: Als u schuurgaas gebruikt, zet u het gaas op de vloer en beweegt u de machine over het gaas. Laat de machine zakken totdat de pad op het gaas rust. Zorg dat het gaas recht onder de pad ligt.

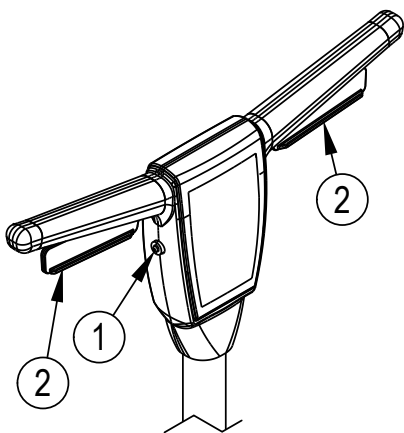
! **WAARSCHUWING:** Letsel kan optreden als de machine is aangesloten op een voedingsbron terwijl u de pad of het schuurmiddel aanbrengt. Haal de stekker eruit voordat u de pad of het schuurmiddel aanbrengt.

3. Sluit de machine aan op een passende stroomkring met zekeringen en aarde.
4. Maak de handgreep vrij door omhoog te drukken op de vergrendeling. Beweeg de handgreep naar een comfortabele positie.

! **LET OP:** Vergrendel de handgreep niet. Als u de handgreep vergrendelt, rust de machine niet gelijkmatig op de pad, zodat de machine slechter en minder betrouwbaar functioneert.

5. Druk de interlock-knop in (1) en oefen druk uit op de hendels (2). Laat de hendels los om de machine te stoppen (2) (zie *Figuur 6*).

! **LET OP:** Houd de machine in beweging wanneer de motor draait, om schade aan de vloer te voorkomen en ronddraaien te voorkomen.



Figuur 6

Bedieningsvoorschriften: Polijsten, poetsen of strippen

Volg deze procedure om de machine te gebruiken als reinigingsmachine:

! **WAARSCHUWING:** Letsel kan optreden als de machine is aangesloten op een voedingsbron terwijl u de pad of borstel aanbrengt. Haal de stekker eruit voordat u de pad of borstel aanbrengt.

1. Sluit de machine aan op een passende stroomkring met zekeringen en aarde.
2. Maak de handgreep vrij door omhoog te drukken op de vergrendeling. Beweeg de handgreep naar een comfortabele positie.

! **LET OP:** Vergrendel de handgreep niet. Als u de handgreep vergrendelt, rust de machine niet gelijkmatig op de pad, zodat de machine slechter en minder betrouwbaar functioneert.

3. Druk de interlock-knop in (1) en oefen druk uit op de hendels (2). Laat de hendels los om de machine te stoppen (2) (zie *Figuur 6*).

! **LET OP:** Houd de machine in beweging wanneer de motor draait, om schade aan de vloer te voorkomen en ronddraaien te voorkomen.

4. Trek de hendel van het reservoir omhoog om water te verspreiden. Laat de hendel los om te stoppen met het verspreiden van water.

Schuurbeurten en schuurpapier

Eerste schuurbeurt:

Het doel van de eerste schuurbeurt is het verwijderen van oude afwerkingslagen en grove oneffenheden op het vloeroppervlak. Gebruik schuurpapier met een grove korrel (20-36).

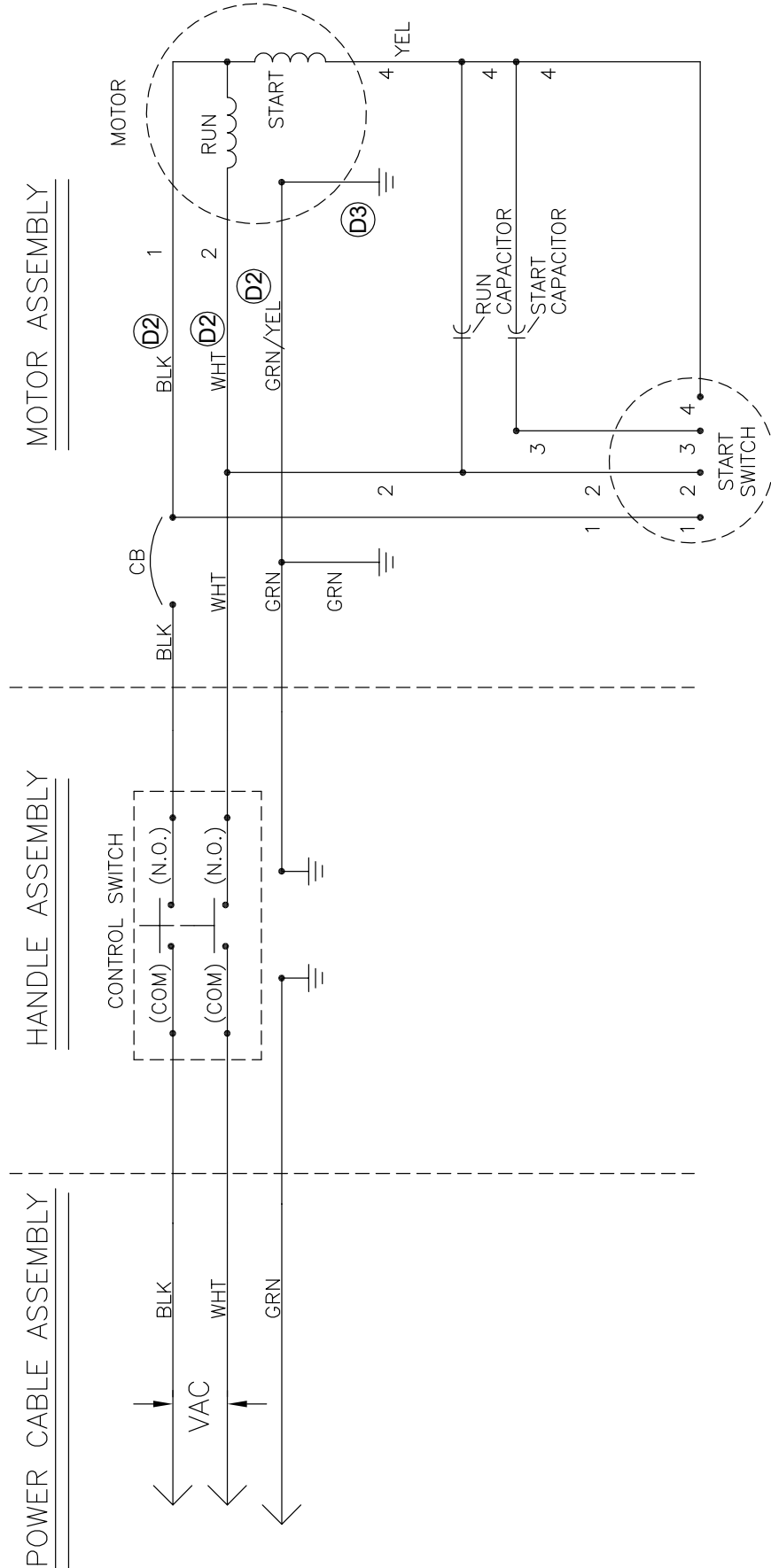
Eindschuren:

Het doel van eindschuren is het verwijderen van de krassen die tijdens de eerste schuurbeurt zijn gemaakt.

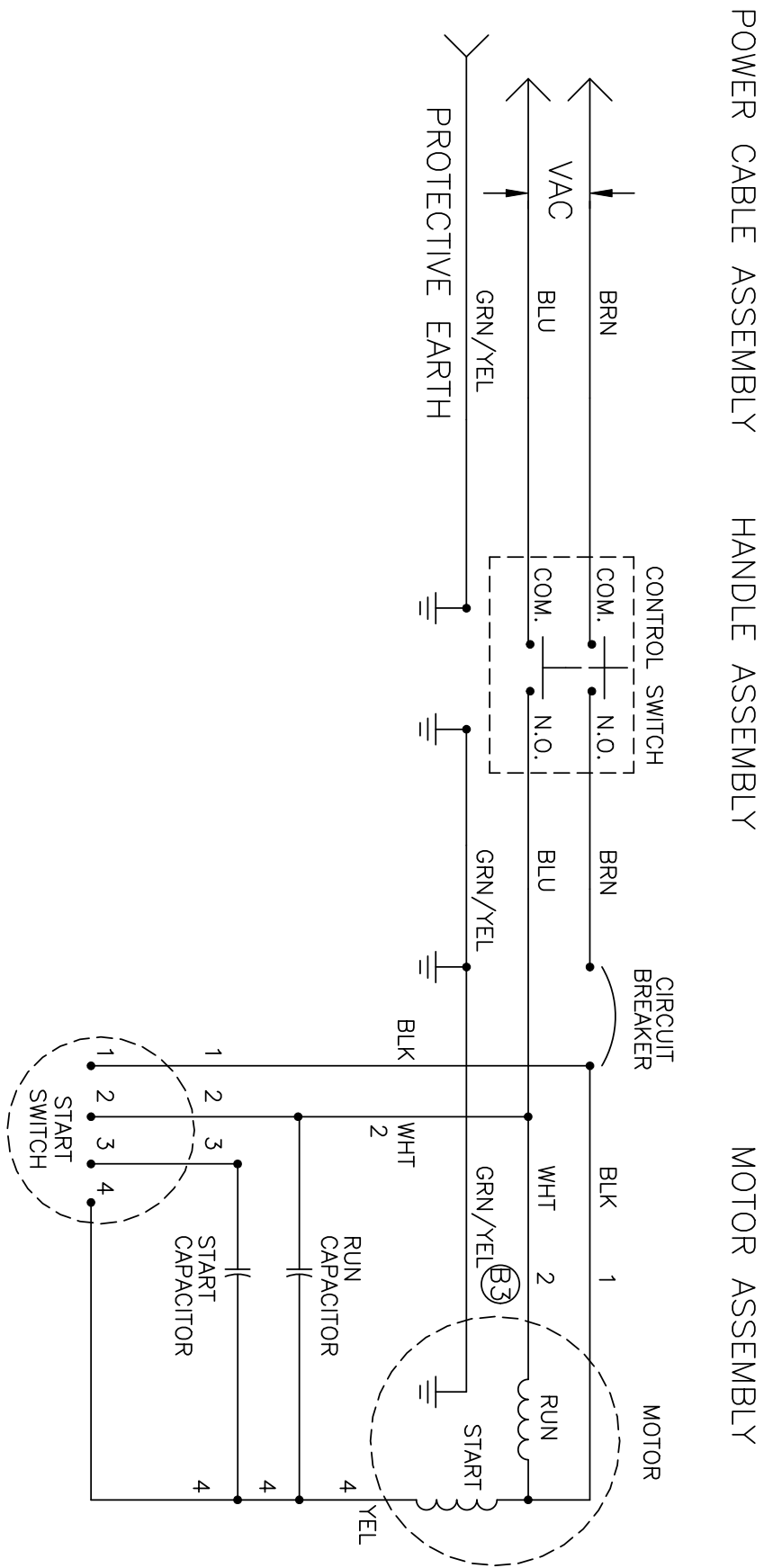
Problemen oplossen

Probleem	Mogelijke oorzaak	Actie
Motor start niet.	Geen voeding.	Controleer voeding en aansluiting.
	Interlock niet ingedrukt.	Druk op de interlock voordat u in de hendel knijpt.
	Defecte schakelaar of aansluiting.	Neem contact op met een erkende Amano Pioneer Eclipse Dealer.
Motor start niet of draait sloom.	Lage spanning wegens te lang of te dun verlengsnoer.	Gebruik een verlengsnoer dat ten minste 14 AWG dik (1,6 mm) en niet langer dan 15 m is.
	Defecte startcondensator.	Neem contact op met een erkende Amano Pioneer Eclipse Dealer.
	Defecte startschakelaar.	Neem contact op met een erkende Amano Pioneer Eclipse Dealer.
	Defecte bedrijfscondensator.	Neem contact op met een erkende Amano Pioneer Eclipse Dealer.
	Defecte motor.	Neem contact op met een erkende Amano Pioneer Eclipse Dealer.
Zekering of aardlekschakelaar slaat herhaaldelijk door.	Lage spanning.	Gebruik geen verlengsnoer.
		Gebruik een voedingsbron dicht bij de werkplek.
		Laat de spanning controleren door een gekwalificeerde elektricien.
	Slechte aansluiting.	Neem contact op met een erkende Amano Pioneer Eclipse Dealer.
	Defecte motor.	Neem contact op met een erkende Amano Pioneer Eclipse Dealer.

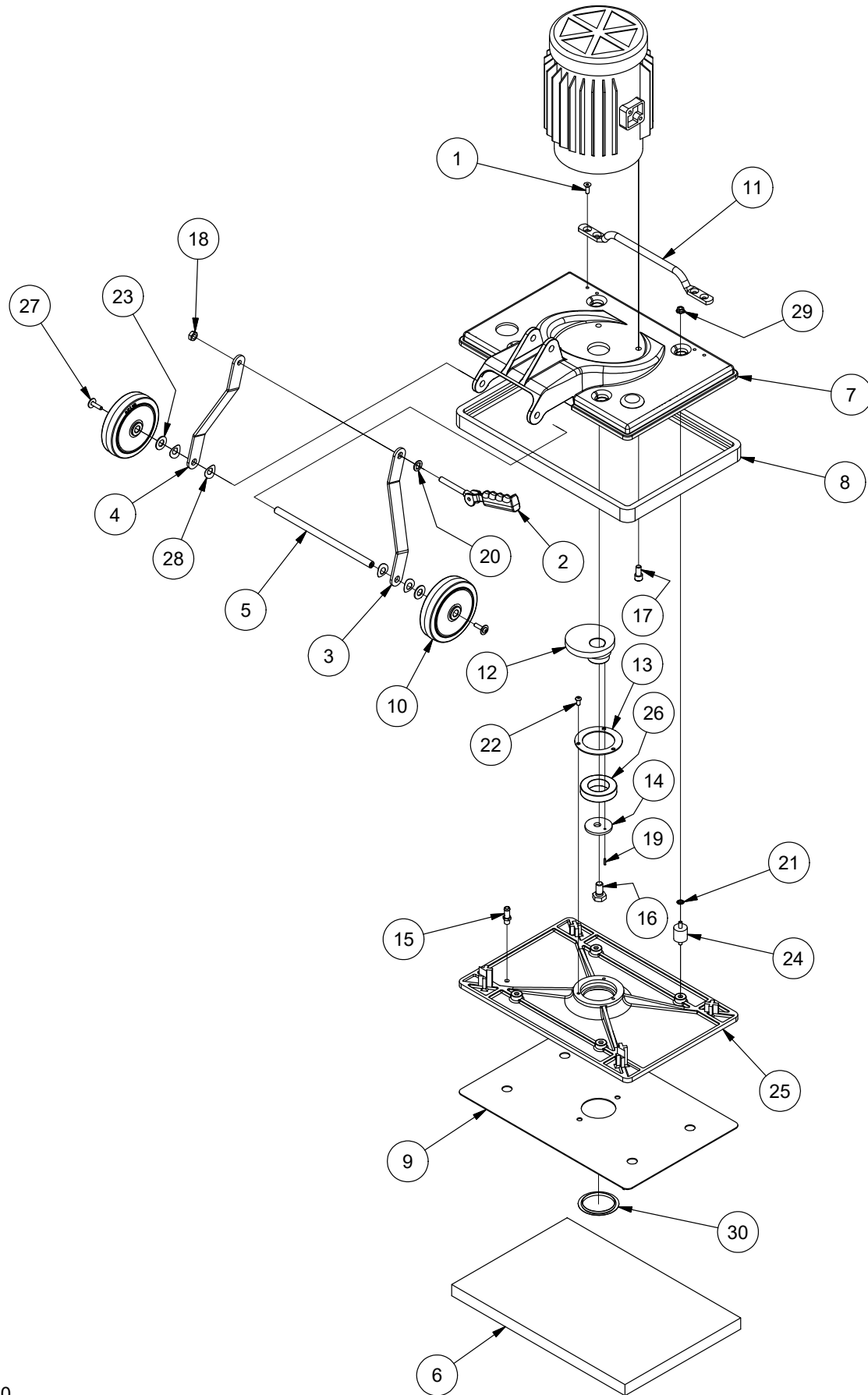
Elektrisch Schema (115V - 60Hz)



Elektrisch Schema (230V - 50Hz)



Onderkant



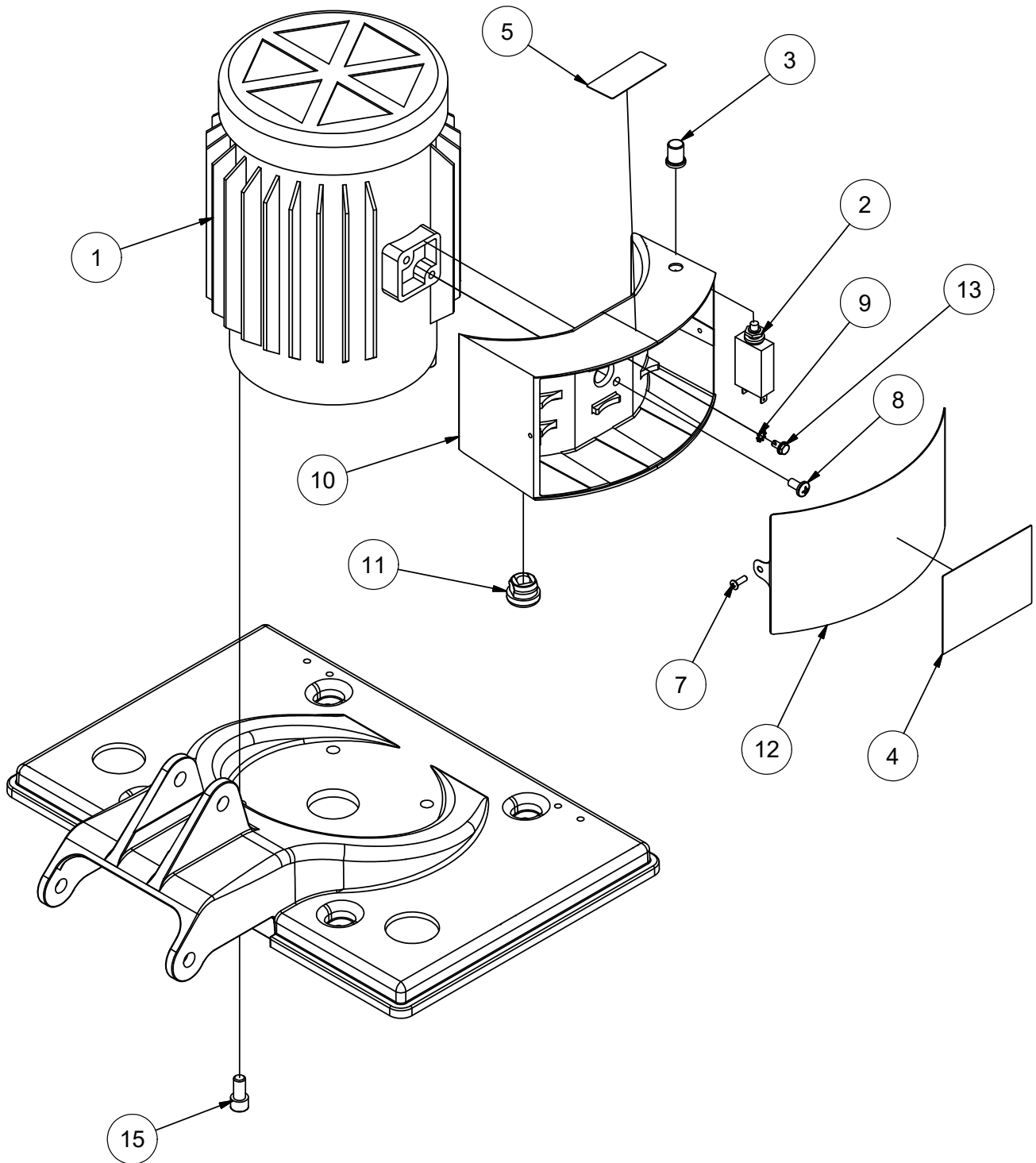
RF050800

061416

Onderkant (vervolgd)

<u>Item</u>	<u>Ref. No.</u>	<u>Description</u>	<u>Qty</u>	<u>Item</u>	<u>Ref. No.</u>	<u>Description</u>	<u>Qty</u>
1	962411	SCREW, 1/4" X 3/4", CS	4	16	85718A	SCREW, 1/2" X 3/4", SH	1
2	56109699	CAM ASM, w/ GRIP	1	17	86112A	SCREW, 3/8" X 3/4", SH	4
3	56381766	LINK-ARM, RIGHT	1	18	920248	NUT, 3/8"	1
4	56381767	LINK-ARM, LEFT	1	19	925589	PIN, ROLL	1
5	56381768	SHAFT, AXLE	1	20	980349	WASHER, WEAR, CAM	1
6	56382759	PAD, RED, 12" X 18"	1	21	980614	WASHER, 1/4", STAR LOCK	4
7A	25908A	MAINFRAME	1	22	87700A	SCREW, BH, 3/8" X 1/2"	1
7B	3973A	PLUG, HOLE (NOT SHOWN)	1	23	980648	WASHER, 17/32" X 1-1/16"	2
8	31224B	BUMPER, FRAME (BLACK)	1	24	10666A	SPRING MOUNT KIT	1
9	AS009400	GRIP FACE	1	25	29931A	BASE, ORBITAL	1
10	39857A	WHEEL, 5" X 1.50" X .50"	2	26	50736A	BEARING	1
11	54930A	HANDLE, LIFT	1	27	80292A	SCREW, 1/4" X 1"	2
12	62814A	ECCENTRIC	1	28	80295A	WASHER, BOWED	4
13	66981A	RETAINER, BEARING	1	29	81220A	NUT, SERRATED FLANGE	4
14	66982A	RETAINER, ECCENTRIC	1	30	NB072300	PLUG, BUTTON, 2.5"	1
15	MP018900	FITTING, HB, 1/8" NPT X 3/8"	1				

Motor (standaard)

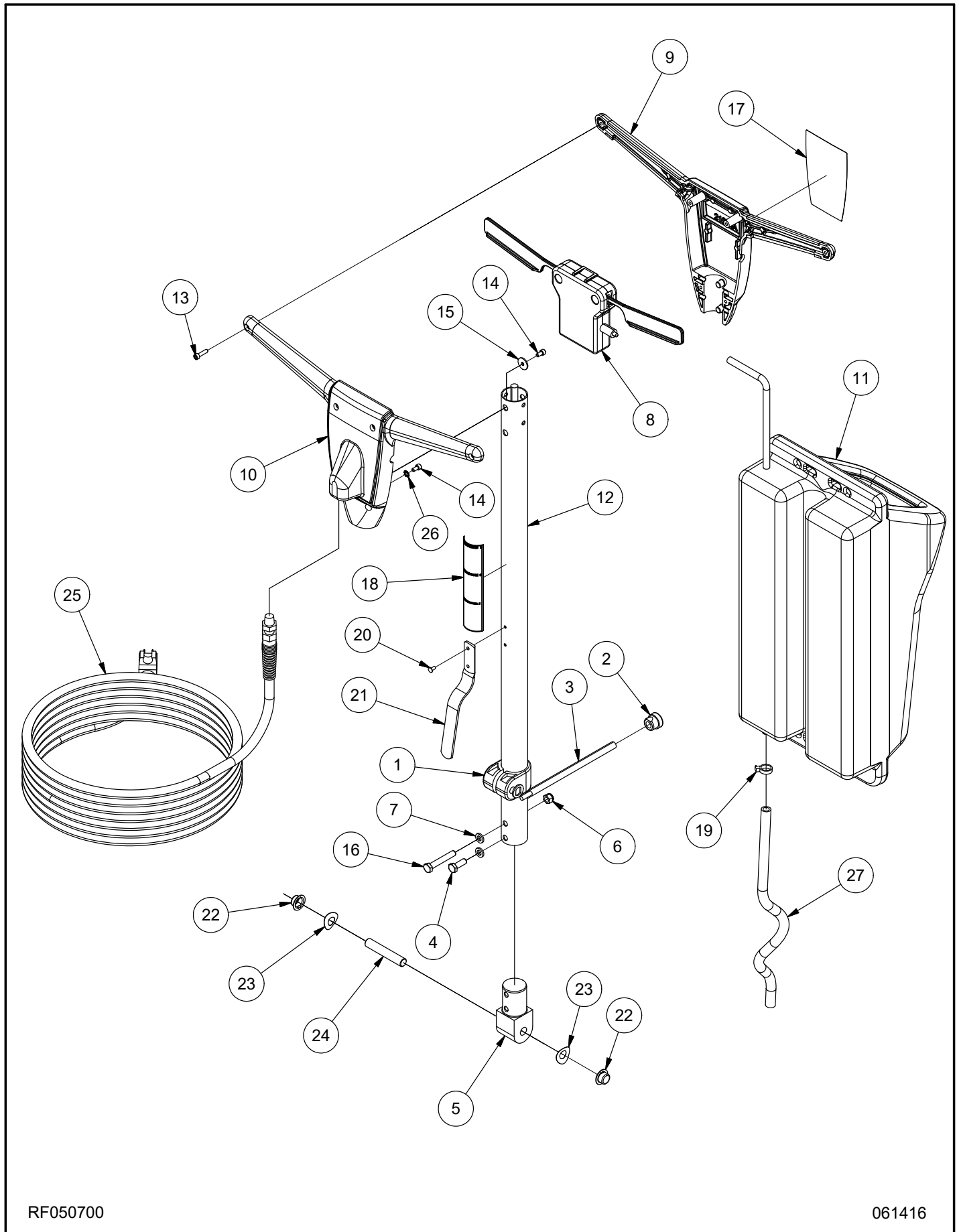


Motor (standaard) (vervolgd)

<u>Item</u>	<u>Ref. No.</u>	<u>Description</u>	<u>Qty</u>	<u>Item</u>	<u>Ref. No.</u>	<u>Description</u>	<u>Qty</u>
1A	56382831	MOTOR, 1HP, 115V / 60HZ	1	3	56459367	BOOT, RESET BUTTON	1
A1	AS018100	STARTER, SWITCH**	1	4	77195A	LABEL, UI FIRE & SAND	1
A2	41311A	CAPACITOR, RUN**	1	5	77234A	PLATE, WARNING	1
A3	41312A	CAPACITOR, START**	1	6	170667	CONNECTOR, TWIST, WIRE	1
A4	AS001800	FAN, MOTOR**	1	7	962727	SCREW, #8 X 1/2"	2
1B	MP486700	MOTOR, 1HP, 230V, 50HZ	1	8	962983	SCR 1/4-20 X 5/8 PN ST MACH	2
B1	47378A	SWITCH, STARTER, 230V**	1	9	980603	WASHER, #10, LOCK, EXT	1
B2	41313A	CAPACITOR, RUN, 230V**	1	10	22906A	ENCLOSURE, MOTOR, START	1
B3	41314A	CAPACITOR, START, 230V**	1	11	51523A	BUSHING, STRAIN RELIEF, 7/8"	1
B4	AS001800	FAN, MOTOR**	1	12	62667A	COVER, ENCLOSURE	1
2A	56454538	BREAKER, CIRCUIT, 15A	1	13	85833A	SCREW, #10 X 3/8"	1
2B	41418C	CIRCUIT BREAKER, 10A, 230V	1	14	47709A	TERMINAL, 1/4, 10-12 Ga**	1
				15	86112A	SCREW, 3/8" X 3/4", SH	4
				16	AS017502	BRACKET, MOUNTING, START, SWITCH**	1
				17	85313C	SCREW 6-32 X 3/8 PAN HD**	2
				18	9200056	NUT-6X32 ELASTIC STOP**	2

(**) = Not Shown

Handgreep 115V



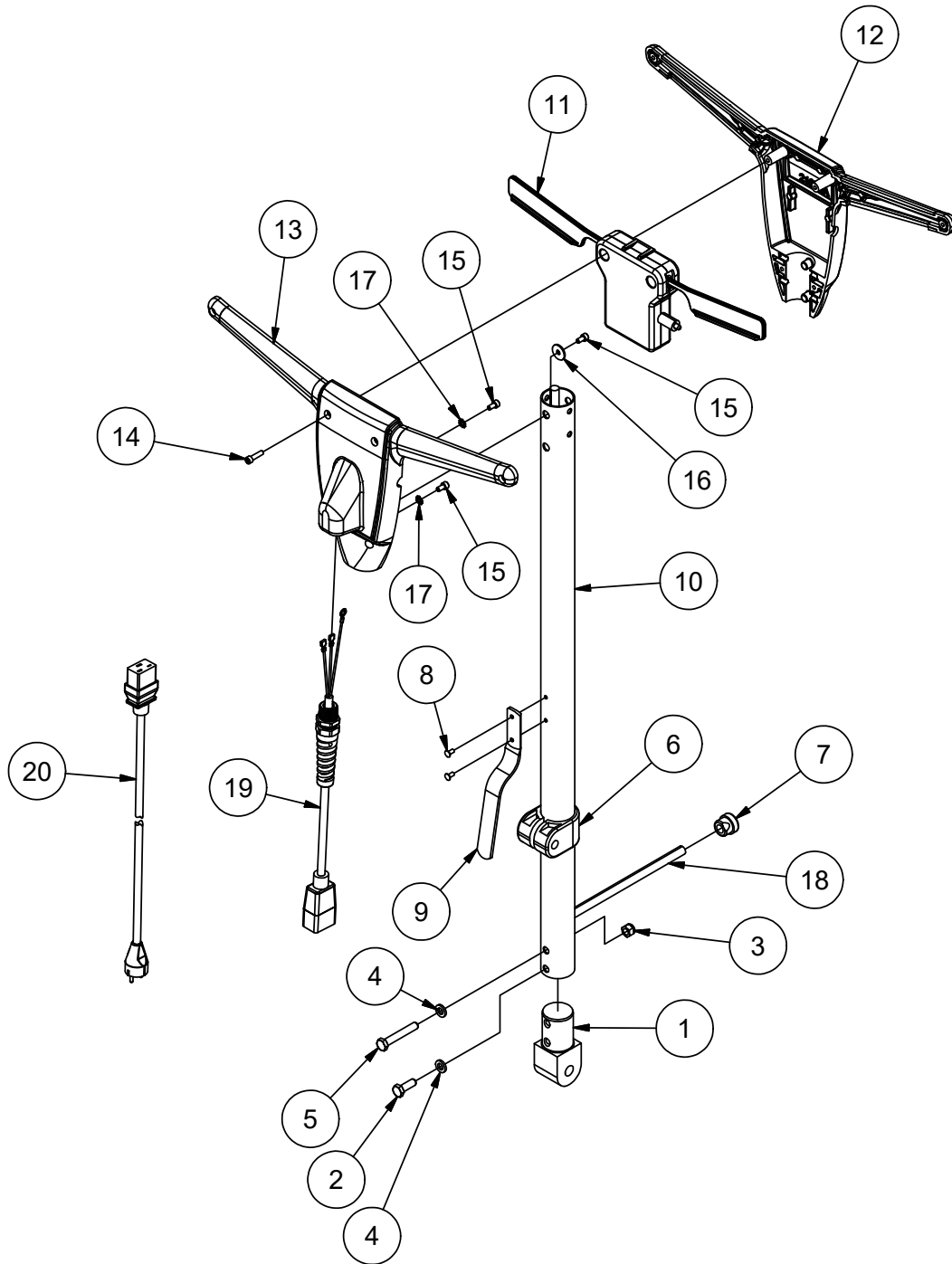
RF050700

061416

Handgreep - 115V (vervolgd)

<u>Item</u>	<u>Ref. No.</u>	<u>Description</u>	<u>Qty</u>	<u>Item</u>	<u>Ref. No.</u>	<u>Description</u>	<u>Qty</u>
1	442001	CLAMP, TUBE, HANDLE	1	15	80291A	WASHER, FLAT, #10	1
2	627561	RELIEF, STRAIN	1	16	85817A	BOLT, HEX, 5/16" X 2"	1
3	40522A	INTERCONNECT, CORD	1	17	MP499300	DECAL, PE250ST, HANDLE	1
4	85812A	BOLT, HEX, 5/16" X 7/8"	1	18	71347A	LABEL, WARNING	1
5	509240	TONGUE, TUBE, HANDLE	1	19	NB6040	TIE, CABLE, 3/16" X 8-1/2"	1
6	920110	NUT, LOCK, 5/16"	1	20	930005	RIVET, 5/32"	2
7	980652	WASHER, LOCK, 5/16"	2	21	64325A	HOOK, CORD	1
8	10687A	INTERLOCK, ASM	1	22	920346	PALNUT, TYPE W	2
9	21074A	FRONT, HANDLE	1	23	80295A	WASHER, BOWED	2
10	21075A	REAR, HANDLE	1	24	67474A	SHAFT, PIVOT, HANDLE	1
11	A0001-BLK4	TANK, 2-1/2 GAL, ASM.	1	25	MP476300	CORD, POWER, 14/3 X 50FT	1
12	61825A	TUBE, HANDLE	1	26	70175A-FR	WASHER, LOCK, #10	1
13	80284A	SCREW, #10 X 3/4"	6	27	MP178000	TUBING, VINYL, 1/2" ID	18"
14	80290A	SCREW, #10 X 3/8"	2				

Handgreep - 230V



Handgreep - 230V (vervolgd)

Parts List			
ITEM	QTY	PART NUMBER	DESCRIPTION
1	1	509240	TONGUE, HANDLE TUBE
2	1	85812A	SCREW 5/16-18 X 7/8 HEX HD GR5
3	1	920110	NUT, 5/16-18 HEX LOCK
4	2	980652	WASHER, LOCK, 5/16
5	1	85817A	SCREW, HEX, 5/16-18 X 7/8, GD 5
6	1	442001	CLAMP - HANDLE TUBE
7	1	627561	STRAIN-RELIEF
8	2	930005	RIVET, 5/32 X 3/8 POP
9	1	64325A	HOOK, CORD
10	1	61825A	TUBE, HANDLE
11	1	10687A	INTERLOCK ASM.
12	1	21074A	HANDLE, FRONT - CFP
13	1	21075A	HANDLE, REAR - CFP
14	6	80284A	SCREW, 10-32 UNF X .75
15	3	80290A	SCREW, 10-32 UNF X .375
16	1	80291A	WASHER, FLAT, #10
17	2	980603	WASHER, LK 10 EXT TOOTH
18	1	10250A	CORD, INTERCONNECT, ASM.
19	1	MP512000	CORD, PIGTAIL, HANDLE, EXPORT, IEC
20A	1	MP514000	CORD, POWER SUPPLY, AUSTRALIAN, IEC
20B	1	MP513000	CORD, POWER SUPPLY, CE, IEC, RED

Beperkte garantie - 250ST1218

VOORWAARDEN VOOR DEZE GARANTIE

1. De machine moet binnen 30 dagen na aankoop zijn geregistreerd op een formulier van Amano Pioneer Eclipse. Uw distributeur van Amano Pioneer Eclipse is verantwoordelijk voor de registratie van uw machine. Geef de benodigde informatie op aan uw distributeur om de garantiekartaal in te vullen.
2. De machine moet zijn aangeschaft bij Amano Pioneer Eclipse of een erkende distributeur van Amano Pioneer Eclipse.
3. Deze garantie geldt alleen voor de oorspronkelijke koper en is niet overdraagbaar aan volgende eigenaren.

GELDIGHEIDSDUUR

ÉÉN (1) JAAR GARANTIE op de 250ST1218.
Gegarandeerd om vrij te zijn van defecten in materialen en vakmanschap voor een periode van één (1) jaar vanaf de datum van aankoop door de oorspronkelijke eigenaar. (Zie Uitsluitingen.)

UITSLUITINGEN (Niet gedekt door garantie)

1. Vervangbare slijtende artikelen en onderdelen die kapotgaan door normale slijtage als gevolg van hun eigenschappen (snoeren, pads, grepen, wielen, insulators, filters, zakken en andere verbruiksartikelen).
2. Deze garantie strekt zich niet uit tot schade aan onderdelen wegens verkeerd gebruik, nalatigheid, misbruik, ongelukken, transportschade, overbelasting en gebrek aan onderhoud of zorg zoals beschreven in de instructies voor bediening en onderhoud. Alle defecte onderdelen moeten bij de distributeur worden ingeleverd om een vergoeding te ontvangen.
3. Kleine afstellingen, zoals het vastdraaien van schroeven of bouten die geen verband houden met het vervangen van onderdelen, worden niet gedekt.
4. Reparaties of wijzigingen door een andere organisatie dan de fabrikant of een Authorized Service Center worden niet gedekt en maken elke garantie van Amano Pioneer Eclipse op de door een niet-erkende organisatie gerepareerde of gewijzigde onderdelen of systemen nietig.

DE VERPLICHTING VAN AMANO PIONEER ECLIPSE

- (1). De verplichting van Amano Pioneer Eclipse onder deze garantie is beperkt tot het repareren of vervangen, naar haar keuze, van onderdelen waarvoor is bewezen dat ze gebreken vertonen in materialen of vakmanschap onder normaal gebruik tijdens de bovengenoemde geldigheidsduur.
- (2). Garantie-reparaties worden uitgevoerd door uw distributeur van Amano Pioneer Eclipse, zonder kosten voor onderdelen en arbeid in rekening te brengen. Ze worden vergoed met een tarief voor arbeidskosten van USD 45,00 per uur, voor het eerste jaar van eigendom.
- (3). Op onderdelen die onder deze garantie worden gerepareerd of vervangen, is alleen de resterende oorspronkelijke garantietermijn van toepassing. Alle defecte onderdelen die onder deze garantie worden vervangen, worden eigendom van Amano Pioneer Eclipse.

GARANTIESERVICE

Voor garantieservice brengt u uw machine en aankoopbewijs naar een erkende distributeur van Amano Pioneer Eclipse. Amano Pioneer Eclipse vergoedt geen reis- of voorrijdkosten. Bel de klantenservice van Amano Pioneer Eclipse op +1-800-367-3550 of +1-336-372-8080 om de distributeur in uw omgeving te vinden. Als u ontevreden bent met de service die u ontvangt, kunt u de klantenservice van Amano Pioneer Eclipse bellen of schrijven voor ondersteuning.

INSTRUCTIES EN VOORWAARDEN VOOR TOEKENNING VAN GARANTIE

- Vervangend onderdeel bestellen: Bestellingen worden verwerkt en in rekening gebracht volgens de normale procedure.
- Bel Amano Pioneer Eclipse voor het retourautorisatienummer.
- Daarvoor moet u het serienummer en modelnummer van de machine opgeven.
- Onderdelen moeten worden geretourneerd met een retourautorisatienummer om in aanmerking te komen voor een garantiEVERGOEDING.
- Alle garantie-onderdelen worden verzonden via UPS Ground. Andere methoden komen voor rekening van de ontvanger.
- Na 30 dagen moeten verzendkosten voor garantieonderdelen worden betaald door de koper.
- Uurtarief voor arbeidskosten garantie is USD 45,00.
- Vergoeding wordt toegekend na voltooiing van de bovengenoemde stappen, volgens de bovengenoemde tarieven.

Het vervoer van gevaarlijke stoffen of verontreinigde apparatuur is onderworpen aan verschillende wetten en regels. Bij het retourneren van machines, onderdelen of toebehoren onder deze beperkte garantie moet de eindgebruiker schriftelijk verklaren dat de geretourneerde machines, onderdelen of toebehoren niet zijn gebruikt voor het verwerken, opruimen of afvoeren van chemisch afval of gevaarlijke stoffen, inclusief maar niet beperkt tot stoffen zoals asbest en miltvuur. Of als de geretourneerde machines, onderdelen of toebehoren zijn gebruikt voor het verwerken, opruimen of afvoeren van chemisch afval of gevaarlijke stoffen, dan moet de eindgebruiker de machines, onderdelen of toebehoren laten ontsmetten door erkende en gekwalificeerde ontsmettingsprofessionals, met schriftelijke certificering van het ontsmetten, ondertekend door deze professionals. Deze machines, onderdelen of toebehoren kunnen alleen worden geretourneerd naar uw plaatselijk Amano Pioneer Eclipse Service Center voor garantieservice, met certificering van de ontsmetting erbij.

VRIJWARING VAN GEVOLGSCHADE

ER ZIJN GEEN GARANTIES DIE VERDER GAAN DAN DE BESCHRIJVING VAN BEPERKTE GARANTIE IN DIT DOCUMENT. ER WORDT GEEN ANDERE GARANTIE, EXPLICIET OF IMPLICIET, GEGEVEN ANDERS DAN UITDRUKKELIJK IN DIT DOCUMENT BEPAALD, INCLUSIEF MAAR NIET BEPERKT TOT GARANTIES VAN VERKOOPBAARHEID EN GESCHIKTHEID VOOR EEN BEPAALD DOEL. ELKE WETTELIJK BEPAALDE IMPLICIETE GARANTIE, INCLUSIEF ELKE GARANTIE VAN VERKOOPBAARHEID EN GESCHIKTHEID VOOR EEN BEPAALD DOEL, DIE BIJ WET WORDT OPGELEGD IN TEGENSPRAAK MET DE BOVENSTAANDE UITDRUKKELIJKE BEPERKING VAN GARANTIES, ZAL UITDRUKKELIJK BEPERKT ZIJN TOT DE DUUR VAN DEZE GESCHREVEN GARANTIE. DE KOPER BEGRIJPT, BEVESTIGT EN GAAT ERMEE AKKOORD DAT DE ONDER DEZE GARANTIE AANGEBODEN GENOEGDOENING DE ENIGE EN EXCLUSIEVE GENOEGDOENING VOOR DE KOPER VORMT. AMANO PIONEER ECLIPSE WIJST IEDERE AANSPRAKELIJKHEID VAN DE HAND VOOR VERLIES VAN GEBRUIKSTIJD VAN DE AMANO PIONEER ECLIPSE MACHINE OF ENIGE ANDERE INCIDENTELE SCHADE OF GEVOLGSCHADE. DIT IS INCLUSIEF MAAR NIET BEPERKT TOT BIJZONDERE SCHADE OF GEVOLGSCHADE ALS GEVOLG VAN OF IN VERBAND MET HET UITRUSTEN, DE WERKING EN HET GEBRUIK VAN DE MACHINE OF HET NIET KUNNEN GEBRUIKEN VAN DE MACHINE. ALLE UITBREIDINGEN OF WIJZIGINGEN DIE IN DEZE GARANTIE WORDEN AANGEBRACHT DOOR EEN DEALER/DISTRIBUTEUR VAN AMANO PIONEER ECLIPSE ZIJN DE EXCLUSIEVE VERANTWOORDELIJKHEID VAN DE DEALER/DISTRIBUTEUR.

Amano Pioneer Eclipse behoudt zich het recht voor om haar garantiebeleid zonder kennisgeving te wijzigen.

Copyright 2017 Amano Pioneer Eclipse

EC Declaration of Conformity

EC DECLARATION OF CONFORMITY

according to
EC Machinery Directive 2006/42/EC

We, Amano Pioneer Eclipse Corp. (1 Eclipse Road, PO Box 909, Sparta NC28675, USA) with authorized EU representative (see info under section importer) declare under our sole responsibility that the following described equipment in our delivered version complies with the appropriate basic safety and health requirements of the above-mentioned Directives based on its design and type, as brought into circulation by us. In case of alteration of the machine, not agreed upon by us, this declaration will lose its validity.

Applicable EC Directives: Machinery Directive 2006/42/EC
EC EMC Directive 89/336/EEC, Directive 92/31/EEC, 93/68/EEC
EC Electromagnetic Compatibility (2014/30/EU)
EC Restriction of Hazardous Substances Directive
(2002/95/EC)

Applicable Harmonized Standards : EN 61000-3-2 EN 60335-1
EN 60335-2-67 EN 61000-3-3
EN 55014-1 EN 60204-1

Type of Equipment: Commercial Orbital Floor Machines

Model Number(s): 250ST1218TE

Description(s): 12" X 18" 1HP Orbital Floor Machine

Serial Number:

Year in which CE marking was affixed: 2020

Place: Sparta _____

Signature: _____

Date: _____

Name: _____

Position: _____

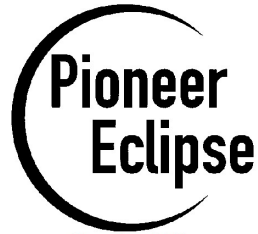
Importer's Name:

Date:

Importer's Address:

Name and Signature:

07239A Serial Tag



Sparta, NC
28675 USA

Model: **12"X18" 1HP Orbital**

Part No: **250ST1218TE**

Serial No.: **P000000**

Volts: **230V** Freq: **50Hz**

Watts: **750** Amps: **5**

L20

2850 OPM



Amano Pioneer Eclipse Corporation
an AMANO Company

1 Eclipse Rd ● PO Box 909
Sparta, North Carolina 28675 ● USA
www.pioneereclipse.com

+1-336-372-8080
1-800-367-3550
Fax 1-336-372-2913